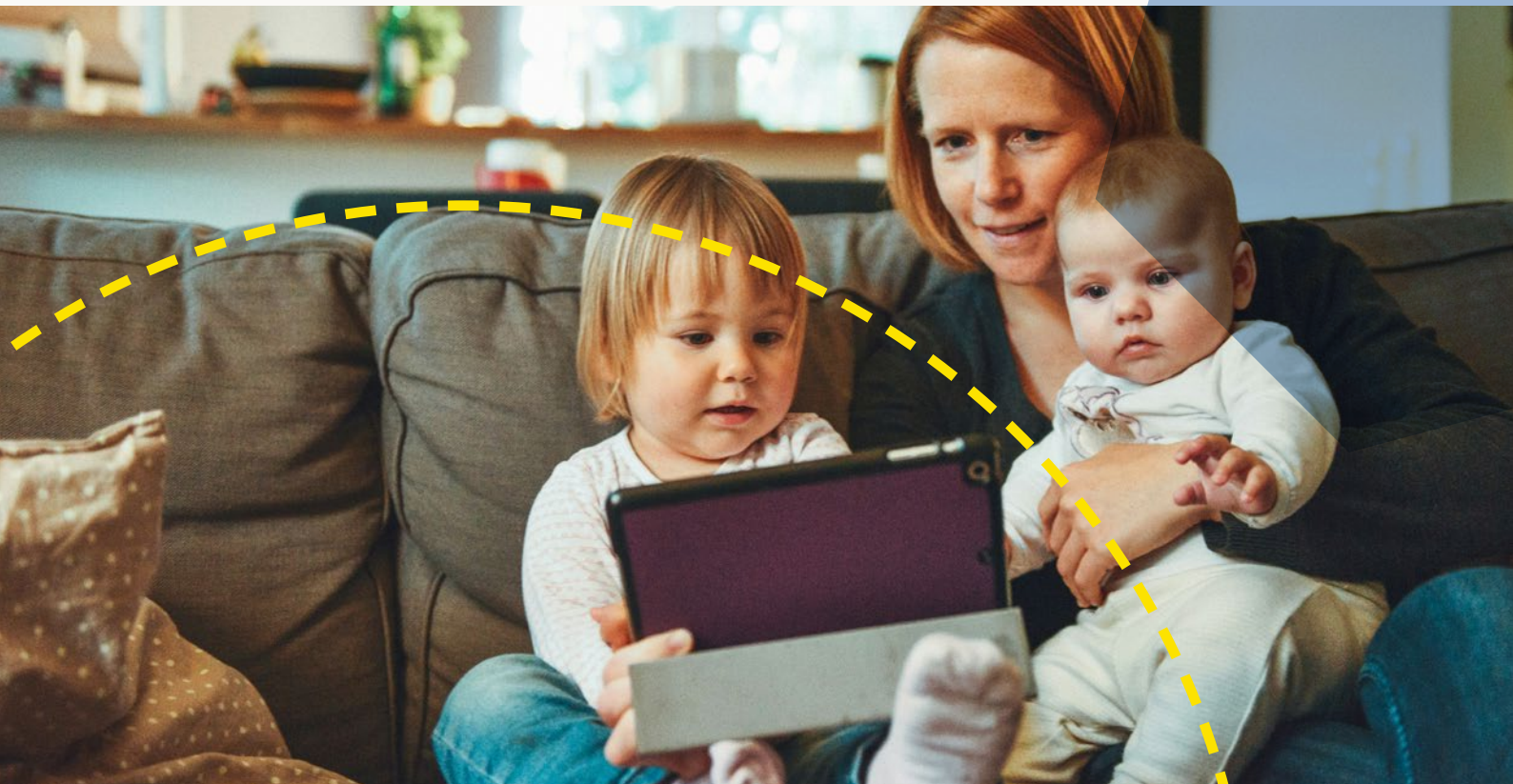


PLANT YNG NGHYMURU  
CHILDREN IN WALES

# IRM Cymru

# Adroddiad Blynyddol

2022 - 2023



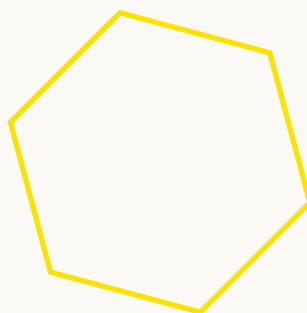
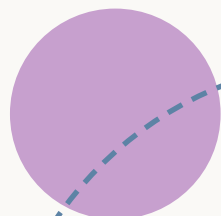
**Adroddiad blynyddol Plant yng Nghymru ar ddatblygiad,  
ystadegau a thueddiadau yn y Mecanwaith Adolygu  
Annibynnol (IRM) – ar ran Llywodraeth Cymru**

Claire Sharp a Rachel Robinson | Rhagfyr 2023

# Cynnwys

---

Cyflwyniad.....	3
Beth yw pwrpas yr IRM?.....	4
Cefndir yr IRM.....	4
Rôl y Panel IRM.....	5
Addasrwydd i faethu neu fabwysiadu.....	5
Datgelu Gwybodaeth.....	6
Ceisiadau i'r IRM.....	7
Ceisiadau a dderbyniwyd fesul Asiantaeth - 2022 - 2023.....	8
Canlyniad Paneli - argymhellion.....	8
Adborth Ymgeiswyr ar yr IRM.....	9
Pwy sy'n eistedd ar Banel IRM?.....	9
Aelodau Paneli.....	10
Sut mae Panel yn cael ei roi at ei gilydd?.....	10
Cynhaliwyd arfarniadau blynyddol o aelodau panel yn haf 2023.....	12
Cyfleoedd Hyfforddi a Datblygu ar gyfer Aelodau'r Rhestr Ganolog ar gyfer Paneli.....	14
Anghenion Penodol.....	14
Ymateb i ymholiadau cyffredinol.....	15
Datblygiadau yn 2022 - 2023.....	16
2023 – 2024.....	17



# Cyflwyniad

---

Cyflwynwyd y Mecanwaith Adolygu Annibynnol (IRM) er mwyn cynyddu hyder y cyhoedd yn nhryloywder y broses gymeradwyo, ac i annog mwy o bobl i ystyried maethu neu fabwysiadu rhai o'r plant mwyaf agored i niwed yn ein cymdeithas.

Tîm bach ydym ni, sy'n gweithio'n rhan amser, sef:



**Claire Sharp**  
Rheolwr Contract



**Rachel Robison**  
Gweinyddydd IRM



# Beth yw pwrpas yr IRM?

---

Cynyddu hyder y cyhoedd yn nhryloywder y broses ar gyfer cymeradwyo pobl fel rhai addas i faethu neu fabwysiadu plant, ac annog mwy o bobl i ystyried maethu neu fabwysiadu rhai o'r plant mwyaf agored i niwed yn ein cymdeithas.

## Cefndir yr IRM

---

Bu gwasanaeth IRM ar waith ers 2005 (yn cael ei weithredu gan Lywodraeth Cymru). Ar y cychwyn, roedd yr adolygiadau'n ymwneud â phenderfyniadau ynghylch addasrwydd i fabwysiadu yn unig. Daeth Rheoliadau Adolygiad Annibynnol o Benderfyniadau (Mabwysiadu a Maethu) (Cymru) 2010 a Rheoliadau Gwasanaethau Maethu (Diwygio) Cymru 2010 i rym ym mis Ebrill 2010, gan estyn cylch gwaith yr IRM i gynnwys maethu. Ers Medi 2015, mae'r IRM wedi cael ei gynnal gan Plant yng Nghymru, sydd yn gweithredu'r gwasanaeth ar ran Llywodraeth Cymru.



# Rôl y Panel IRM

---

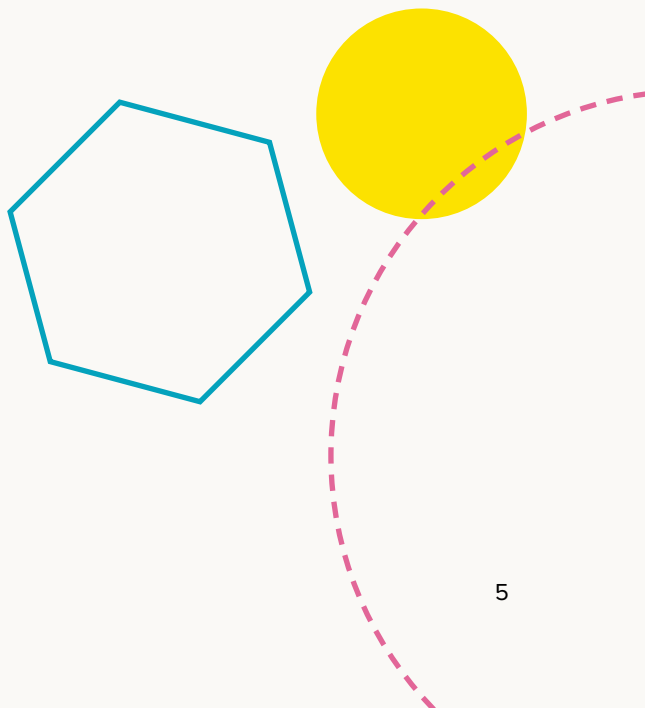
## Addaswydd i faethu neu fabwysiadu

Mae'r IRM yn derbyn ceisiadau gan unigolion sydd wedi cael 'penderfyniad amodol' gan asiantaeth ynghylch eu haddasrwydd i weithredu fel gofalwyr maeth neu rieni mabwysiadol. Mae hynny'n rhoi cyfle i'r sefyllfa gael ei hadolygu gan banel annibynnol cyn i'r asiantaeth wneud penderfyniad terfynol. Mae hynny'n cynnwys awdurdodau lleol a gwasanaethau maethu a mabwysiadu annibynnol.

Nid apêl yw panel adolygu'r IRM, ond adolygiad, ac ni all wydroi penderfyniad amodol y darparwr gwasanaeth. Fodd bynnag, fe all gyflwyno argymhelliad o'r newydd i'r darparwr gwasanaeth ynghylch addasrwydd i faethu neu fabwysiadu plentyn a/neu'r telerau cymeradwyo.

Bydd y panel adolygu yn cyflwyno'i argymhelliad ar ôl cymryd i ystyriaeth yr wybodaeth a roddwyd gerbron y panel gwreiddiol, ac unrhyw wybodaeth ychwanegol a all fod wedi cael ei chyflwyno i'w hystyried gan y panel IRM, megis:

- Unrhyw wybodaeth berthnasol a gafwyd gan y darparwr gwasanaeth wedi i'r papurau gael eu hanfon at y panel gwreiddiol.
- Y cais i'r IRM a'r sail ar ei gyfer.
- Unrhyw wybodaeth bellach y gofynnwyd amdani gan yr IRM oddi wrth ymgeiswyr neu ddarparwr y gwasanaeth maethu/mabwysiadu.





## Datgelu Gwybodaeth

Y maes arall lle gall y Panel IRM gyflwyno argymhelliad yw i oedolion mabwysiedig, a fabwysiadwyd ar 30 Rhagfyr 2005 neu wedi hynny, neu i berthynas biolegol rhywun a fabwysiadwyd ar y dyddiad hwnnw neu wedi hynny. Mae modd ystyried dau faes:

- Na fydd yr asiantaeth yn symud ymlaen gyda chais am ddatgelu gwybodaeth a ddiogelwyd, neu
- Y bydd yn datgelu'r wybodaeth yn groes i ddymuniad y sawl sy'n destun yr wybodaeth.

Nid yw'r IRM wedi derbyn unrhyw geisiadau o'r fath hyd yma, ond mae'n rhagweld, gan fod pobl y mae Deddf Mabwysiadu a Phlant 2002 yn effeithio arnynt yn tyfu'n oedolion, y gallai hwn fod yn faes cynyddol ar gyfer argymhellion sy'n galw am adolygiad annibynnol.

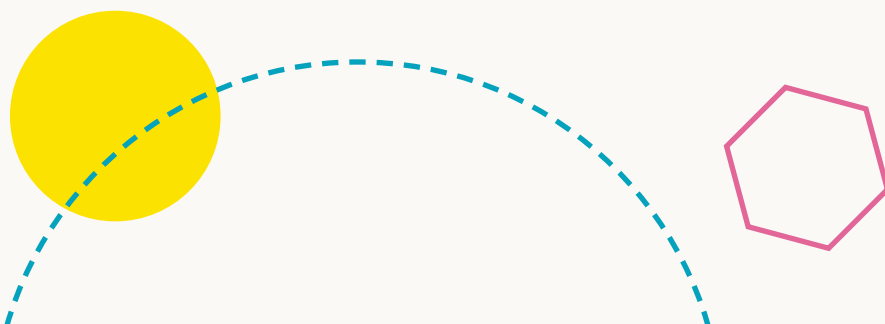
Er mwyn cynyddu ymwybyddiaeth o ddiben a phroses yr IRM, mae Claire Sharp, y Rheolwr Contract, wedi mynychu nifer o Grwpiau Diddordeb Arbennig a drefnwyd trwy Gymdeithas Maethu, Perthnasau a Mabwysiadu Cymru (AFKA), gan gynnwys Cadeiryddion Paneli, Swyddogion Adolygu Annibynnol, Gorchmynion Gwarcheidiaeth Arbennig, Gofalwyr sy'n Berthnasau, ac Ymgynghorwyr Cyfreithiol. Mae'r gweithdai hyn nid yn unig wedi cynyddu ymwybyddiaeth a chaniatáu trafodaethau diddorol ar ymarfer, ond hefyd wedi helpu i gefnogi datblygu cysylltiadau defnyddiol a recriwtio aelodau newydd i'r panel. Mae Claire hefyd wedi rhoi cyflwyniadau i baneli mabwysiadu a maethu mewn awdurdodau lleol, yn annog dealltwriaeth lawnach o'r hyn y gall adolygiad annibynnol ei gynnig i ymgeiswyr ac asiantaethau, a sicrhau bod yr opsiwn hwnnw'n cael ei gynnig i bobl sy'n gymwys ar gyfer y gwasanaeth.



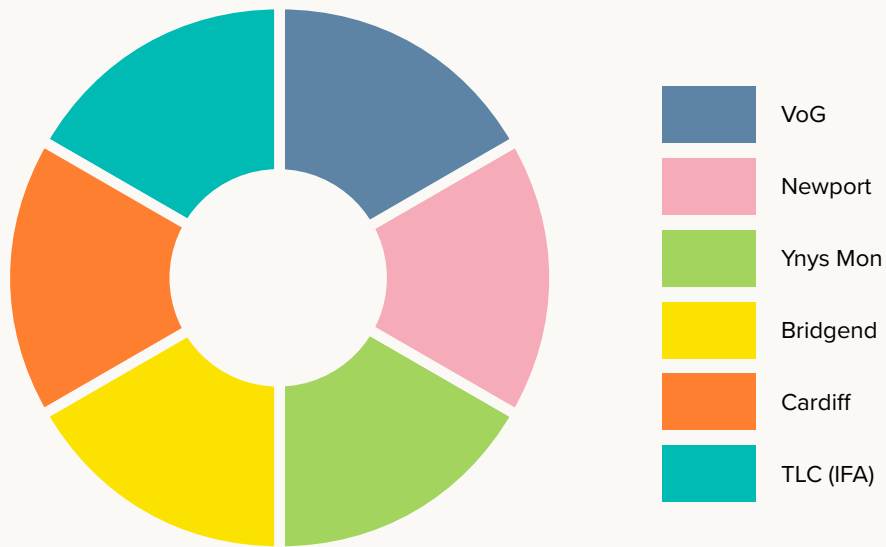
# Ceisiadau i'r IRM

Oherwydd nifer bach y ceisiadau, mae rhai manylion a dyfyniadau wedi cael eu golygu i sicrhau nad oes modd adnabod neb.

Nifer y ceisiadau a ddaeth i law yn y cyfnod hwn	6
Nifer y ceisiadau a dderbyniwyd	5 (roedd 1 ymgeisydd yn gymwys, ond penderfynodd beidio â symud ymlaen ar ôl trafod gyda'r rheolwr contract)
Ceisiadau a ddaeth i law gan (asiantaeth) 3 wedi'u cwblhau 1 wedi'i dynnu'n ôl 1 wedi'i atal oherwydd newid amgylchiadau 1 panel i'w gynnal yn y flwyddyn adrodd nesaf	Caerdydd (1) Casnewydd (1) Ynys Môn (1) Bro Morgannwg (1) Pen-y-bont ar Ogwr (1) Asiantaeth Gofal Maeth Annibynnol (1)
Mathau o gais yn ôl categori	Maethu - 6 Mabwysiadu - 0 Datgelu gwybodaeth – 0
Mathau o gais yn ôl statws ymgeisydd	Gofalwyr maeth prif ffrwd - 2 Personau Cysylltiedig – 4
Mathau o gais	Dadgofrestru (3) Addaswydd i faethu (3)
Nifer y Paneli Adolygu a gynhaliwyd yn y cyfnod hwn	Cwblhawyd Chwe Phanel Daeth un panel i ben oherwydd bod y sefyllfa wedi newid Roedd pedwar panel yn ymwneud â cheisiadau a gyflwynwyd yn y flwyddyn gontract hon (Awst 22-Gorff 23) Cynhaliwyd dau banel ar geisiadau a ddaeth i law yn y flwyddyn gontract flaenorol (Awst 21-Gorff 22)



## Ceisiadau a dderbyniwyd fesul Asiantaeth - 2022 - 2023



## Canlyniad Paneli - argymhellion

Yn ystod y flwyddyn adrodd, mae'r IRM wedi cyd-fynd â 4 o'r 6 Phenderfyniad Amodol gan Asiantaethau, ac wedi anghytuno â 2 Benderfyniad gan Asiantaethau.





# Adborth Ymgeiswyr ar yr IRM

---

Yn dilyn pob Panel Adolygu, cyflwynir dolen holiadur sy'n mynd at ffurflen ar-lein i bob parti, yn gofyn am adborth ar y gwasanaeth a gafwyd gan yr IRM, a daeth y sylwadau canlynol i law mewn achos lle nad oedd argymhellion y Panel IRM yn cyd-fynd â Phenderfyniad Amodol yr Asiantaeth:

*“Newidiodd hyn y sefyllfa'n llwyr i ni. Fe wnaeth dod at yr IRM ein helpu i gael y cyfiawnder roedden ni wir eisiau. Fe gawson ni'n cefnogi, a chael cyngor a llawer o wybodaeth, oedd yn golygu bod modd i ni gael cyfiawnder ar ôl cael ein dadgofrestru'n annheg fel gofalmwr maeth, a bod bron â cholli gofal am y plant. Roedd argymhellion yr IRM o gymorth i'n hachos wrth i ni fynd drwy'r llys. Diolch yn fawr – byddwn ni bob amser yn ddiolchgar, ac rydyn ni'n gwerthfawrogi'n fawr y gwaith diduedd rydych chi'n ei wneud.”*

## Pwy sy'n eistedd ar Banel IRM?

Mae'r IRM yn annibynnol ar yr asiantaeth sy'n darparu'r gwasanaeth maethu neu fabwysiadu, ac ni fydd y panel sy'n ystyried yr adolygiad yn cynnwys unrhyw aelodau sy'n gysylltiedig â'r achos. Bydd ymgeiswyr yn cael gweld enwau aelodau'r panel IRM a fydd yn ystyried yr achos, a gallant hysbysu'r IRM os credant na ddylai aelod penodol o'r panel adolygu fod ar y panel ar gyfer eu hachos.

Mae'r IRM yn cynnal ei baneli'n rhithwir, ond gellid trefnu panel wyneb yn wyneb o dan amgylchiadau eithriadol i fodloni angen penodol. Mae cymorth technegol ar gael hefyd ar gyfer ymgeiswyr sy'n llai hyderus gyda chyfarfodydd ar-lein. Mae'r trefniadau ar gyfer Paneli yn cael eu hadolygu'n barhaus, ac mae newidiadau'n cael eu gwneud o hyd i sicrhau bod y broses yn gweithio mor ddiffwdan â phosib i bawb dan sylw.

Mae paneli rhithwir yn golygu bod yr IRM yn fwy hygyrch i bob ymgeisydd heb iddyn nhw orfod teithio i leoliadau. Unwaith mae'r IRM yn derbyn cais, byddan nhw'n rhoi gwybod i ymgeiswyr beth fydd dyddiad ac amser y panel fydd yn ystyried eu cais, ac yn ceisio sicrhau bod yr holl baneli'n cael eu cynnal o fewn 3 mis.

Mae'n bwysig bod yr IRM yn gyson yn adolygu prosesau ac yn sicrhau ymwybyddiaeth o'r ymchwil ddiweddaraf ac arferion sy'n esblygu ym maes gofal cymdeithasol. Wrth asesu addasrwydd i faethu plant, mae'r panel yn ystyried yr wybodaeth maen nhw wedi'i chlywed yn erbyn cyfres o alluoedd. Yn achos gofalmwr maeth prif ffrwd mae'r IRM yn defnyddio galluoedd BAAF ar gyfer maethu. Newid pwysig yn y flwyddyn adrodd gyfredol oedd mabwysiadu'r Galluoedd Perthnasoedd/Personau Cysylltiedig a ddatblygwyd gan Gymdeithas Maethu, Perthynas a Mabwysiadu Cymru (AFKA) ar ran Llywodraeth Cymru, i adlewyrchu natur a heriau penodol gofalu am blant os ydyn nhw ac aelodau allweddol o'r teulu yn bobl mae'r gofalmwr maeth yn eu hadnabod.

# Aelodau Paneli

---

Mae'r IRM yn recriwtio ac yn cynnal Rhestr Ganolog o bobl y gellir galw arnynt i fod yn rhan o adolygiad. Mae'r rheoliadau maethu yn cyfeirio at restr o bobl, 'sy'n addas yn sgîl eu doniau, eu cymwysterau neu eu profiad'. Caiff pob achos ei ystyried gan banel y mae gan ei aelodau brofiad personol neu broffesiynol o leoliadau plant, ond sydd heb gysylltiad â'r achos sy'n cael ei adolygu. Mae paneli hefyd yn cynnwys aelodau heb bleidlais i gefnogi'r broses, gan gynnwys cynghorydd i'r panel ac ysgrifennydd; ceisir cyngor cyfreithiol a meddygol i ddarparu gwybodaeth ychwanegol a chyd-destun i'r panel, ac maent yn dal ar gael dros y ffôn os bydd mater heb ei ddatrys yn codi yn ystod trafodaeth y Panel.

## Sut mae Panel yn cael ei roi at ei gilydd?

Pan ddaw cais i'r IRM a chael ei dderbyn, rhoddir Panel newydd at ei gilydd o'r rhestr ganolog. Bydd ar bob Panel angen rhywun i weithredu fel Cadeirydd, a hefyd Gynghorydd i'r Panel, y mae'n rhaid iddynt fod yn Weithiwr Cymdeithasol cymwysedig, i roi cyngor ynghylch a yw'r wybodaeth sy'n cael ei rhannu a'r argymhellion a wneir yn cydymffurfio â'r Rheoliadau Adolygiad Annibynnol o Benderfyniadau (Mabwysiadu a Maethu) (Cymru) 2010 a Rheoliadau Gwasanaethau Maethu (Diwygio) Cymru 2010.

Fel arfer mae Panel IRM yn cynnwys rhwng 5 a 7 o bobl, gan gynnwys y Cadeirydd, a rhaid iddo gynnwys o leiaf 2 Weithiwr Cymdeithasol sydd â phrofiad diweddar neu gyfredol o wasanaethau mabwysiadu a maethu. Yn llenwi'r lleoedd eraill mae Aelodau Lleyg sydd â sgiliau a phrofiad perthnasol. Mae'n arfer da sicrhau bod gan rai aelodau brofiad uniongyrchol sy'n ymwneud â natur y cais h.y. gofawyr maeth prif ffrwd os yw'r cais yn ymwneud â dadgofrestru gofawr maeth prif ffrwd. Ein nod yw sicrhau cyfuniad o bobl ar Banel, gan gymryd i ystyriaeth nodweddion fel oedran, rhywedd ac ethnigrwydd, yn ogystal â phrofiad bywyd.

Yn ogystal â rheoli'r gwaith achosion cysylltiedig â cheisiadau yn ystod y flwyddyn ddiwethaf, mae IRM Cymru wedi parhau i ganolbwyntio ar ddatblygu'r Rhestr Ganolog ar gyfer Paneli. Mae'n bwysig bod aelodau o'r IRM yn meddu ar sgiliau a phrofiad sy'n berthnasol i ystod eang o ymgeiswyr. Rydym wedi ymrwymo i ehangu'r gynrychiolaeth ar y paneli o blith pobl sydd â phrofiad bywyd o faethu a mabwysiadu, sydd â phrofiad o ofal, sy'n ofalwyr maeth ar hyn o bryd, neu sy'n rhieni mabwysiadol. Mae dealltwriaeth o effaith trawma cynnar yn bwysig iawn wrth ystyried addasrwydd i ddarparu cartref gofalgar i blentyn sy'n methu byw gyda'r rhieni biolegol.

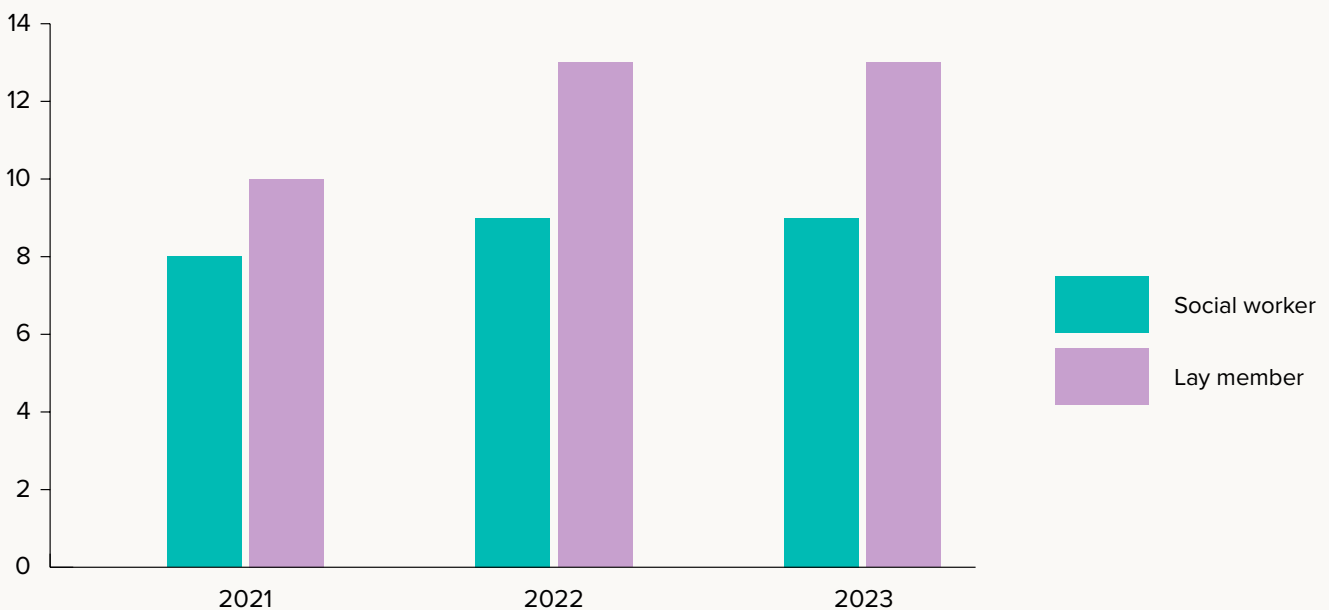
Mae'r IRM wedi datblygu a gweithredu ffurflen fonitro EDI electronig ar gyfer aelodau'r panel ac ymgeiswyr, gan gynnwys system ar gyfer sicrhau bod yr wybodaeth yn cael ei dychwelyd yn ddiogel ac yn ddienw. Y nod yw defnyddio'r wybodaeth hon i feincnodi sefyllfa aelodau'r panel yn awr, er mwyn monitro newidiadau i amrywiaeth dros amser.

Nid oes nifer penodedig o aelodau a ddylai fod ar y rhestr ganolog, ond mae'n bwysig sicrhau niferoedd digonol i fedru bodloni gofynion cynnal Panel sy'n amrywiol ac yn wirioneddol annibynnol. Mae'n gadarnhaol cael cyfuniad o aelodau panel sydd â phrofiad hirsefydlog o'r IRM a rhai sy'n dod i'r broses o'r newydd. Yn ystod y flwyddyn nid oes unrhyw aelodau wedi ymddiswyddo o'r IRM, ac mae'r nifer yn parhau'n 22 o aelodau, y mae 10 ohonynt yn Weithwyr Cymdeithasol cofrestredig, a 12 yn Aelodau Lleyg. Fodd bynnag, rydym wrthi'n recriwtio aelodau newydd i gyd-fynd â phrofiad yr aelodau presennol, ac rydym yn chwilio'n benodol am aelodau panel sydd â phrofiad o ofal gan berthnasau, gan mai o'r mater hwnnw y mae'r mwyafrif o geisiadau'n deillio.

Mae aelodau newydd yn cael cyfle i arsylwi paneli IRM cyn cyflawni rôl weithredol. Mae'r Rheolwr Contract yn cynnal cyfweiliadau ôl-arsylwi gyda phob aelod newydd i gasglu barn ar y broses trwy 'bâr ffres o lygaid'.

### Cyfanswm nifer yr aelodau paneli ar hyn o bryd ym mis Gorffennaf 2023 yw 22

Aelodau o'r Rhestr Ganolog ar gyfer Paneli



Cyfansoddiad y Rhestr Ganolog ar gyfer Paneli o ran Rhywedd

	2021	2022	2023
<b>Gwryw</b>	3	6	6
<b>Benyw</b>	15	16	16

## Cynhaliwyd arfarniadau blynyddol o aelodau panel yn haf 2023

Mae'r sylwadau a ganlyn yn rhoi cipolwg i ni ar y profiad o fod yn rhan o banel IRM.

### **Beth sy'n eich gwneud yn fwyaf balch o weithio fel aelod o banel IRM?**

#### **Ymatebion wedi'u gwneud yn ddiennw**

Rwy'n eithriadol falch o'r IRM, oherwydd rwy'n teimlo ei fod yn rhoi llais i ofalwyr maeth, ac yn wir i Asiantaethau, i leisio'u safbwyntiau ynghylch y materion dan sylw, lle gallen nhw fod wedi teimlo yn y gorffennol eu bod heb eu clywed neu wedi cael eu camgynrychioli ymlaen llaw. Mae hefyd yn sicrhau atebolrwydd ychwanegol i'r plentyn neu'r person ifanc dan sylw. Rwy'n teimlo mai plant a phobl ifanc sy'n ganolog i'r IRM, a bod yr egwyddor hon yn agos at galon pob aelod o'r Panel.

Rwy'n teimlo fy mod i'n gallu mynegi fy marn, hyd yn oed os yw'n wahanol i weddill aelodau'r Panel.

Mae'r IRM yn cael ei drefnu'n dda, ac mae cyfathrebu da rhwng gweithwyr proffesiynol, gyda pharch at arbenigedd ei gilydd. Mae'n galluogi'r rhai sydd â Phenderfyniad Amodol i sicrhau bod eu lleisiau'n cael eu clywed, a bod yn rhan o broses deg a thryloyw.

Sicrhau bod ymgeiswyr yn cael gwrandawriad teg. Hybu arfer da i sicrhau bod Darparwr y Gwasanaeth Maethu yn cadw at ofynion rheoliadol. Cadw plant gyda'u teuluoedd pan oedd argymhelliad i ddod â statws cymeradwy'r gofalwr maeth i ben.

Diogelu plant.

Rwy'n falch bod yr IRM ar gael i ganiatáu i amgylchiadau pobl gael eu hystyried eto gan banel o unigolion diduedd sy'n llunio argymhelliad o safbwynt proffesiynol, heb ymwneud â'r achos yn bersonol.

Rwy'n falch o sut rydw i wedi ymgartrefu yn y rôl, wedi symud allan o'm tir cyfarwydd, ac wedi herio fy hun yn broffesiynol. Rwy'n teimlo bod fy adborth bob amser yn deg, ar ôl gwranddo ar y ddwy ochr, a gallaf weld y cysylltiad rhwng fy mhrofiadau fy hun fel gofalwr maeth a rhai o'r sefyllfaoedd a drafodir.

Mae'n galluogi ymgeiswyr/gofalwyr maeth i fod â hawl i herio penderfyniadau, ac yn darparu rôl sicrhau ansawdd wrth gynnal safonau maethu yng Nghymru.



## **Beth sydd wedi bod yn fwyaf heriol i chi?**

Rhaid i les pennaf y plentyn fod yn brif ystyriaeth bob amser, ac mae weithiau'n anodd argymhell nad yw rhywun sy'n caru'r plentyn yn fawr iawn, serch hynny, yn gallu darparu cartref diogel, gofalgwr iddyn nhw.

Canlyniad yr argymhellion rydyn ni'n eu cyflwyno fel grŵp ar y cyd, ac effaith emosiynol hynny ar yr ymgeisydd a'r ffaith y gallai newid eu bywyd.

## **Yn eich barn chi, beth yw eich prif gryfderau?**

Gallu i ddadansoddi a chymathu gwybodaeth. Meddwl yn drefnus, sgiliau gwranddo da, blynyddoedd lawer o reoli gwasanaeth mabwysiadu a maethu.

Gwranddo, bod yn chwilfrydig, gwerthuso gwybodaeth yn feirniadol, rhoi barn wybodus.

Ar ôl bod yn ofalwr maeth ers 7 mlynedd rwy'n gallu ymdeimlo â'r rôl a disgwyliadau proffesiynol a realiti gofalu am blant yn y system ofal. Rwy'n credu'n angerddol mewn hyrwyddo rôl gofal maeth.

Bydda i bob amser yn gwranddo ar farn pobl eraill, ac yn barod i newid fy marn fy hun os bydd fy nghyd-aelodau o'r panel yn cyflwyno safbwyntiau nad oeddwn i wedi'u hystyried, neu sy'n peri i mi weld rhywbeth o ongl arall.

Gwir annibyniaeth y panel a'i allu i fwrw golwg ffres dros benderfyniadau. Yr adborth gan ofalwyr a mabwysiadwyr ynghylch teimlo eu bod yn cael eu gwranddo.



## Cyfleoedd Hyfforddi a Datblygu ar gyfer Aelodau'r Rhestr Ganolog ar gyfer Paneli

Mae hyfforddi a datblygu Aelodau ein Rhestr Ganolog ar gyfer Paneli yn dal yn ffocws, ac yn ystod y flwyddyn ddiwethaf, cynhaliwyd yr hyfforddiant a'r datblygiad canlynol, gyda nifer dda yn mynychu'r ddau ddiwyddiad, ac adborth cadarnhaol yn dod i law:

- Cyd-destun Cyfreithiol yr IRM – Alexandra Conroy Harris, Tachwedd 2022
- Gweithdy Datgelu Gwybodaeth, a chymhwyso'r Cymwyseddau Perthnasau newydd – Sarah Coldrick, Tachwedd 2022
- Cwblhau'r Ffurflen ar gyfer Cadeirydd Panel – Val Owen, Mehefin 2023

Ar ben hynny, gallwn ddarparu sesiwn ddadfrifio yn dilyn Panel IRM, a gallai hynny gynnwys Heather Payne, Ymgynghorydd Meddygol, ac Alexandra Conroy Harris, Ymgynghorydd Cyfreithiol.

Ariannodd yr IRM un o'n haelodau i fynychu Hyfforddiant Ymgynghorwyr Panel, a ddarparwyd gan AFKA ym mis Tachwedd 2022, a chawsant ei fod yn llawn gwybodaeth.

## Anghenion Penodol

Mae IRM Cymru yn gwirio'n gynnar yn y broses adolygu oes yna unrhyw anabledd neu nam gan yr ymgeiswyr neu gynrychiolwyr yr asiantaeth y gallai fod angen eu cymryd i ystyriaeth wrth drefnu Panel. Ni chafwyd ceisiadau am ystyriaeth o'r fath yn ystod y flwyddyn. Ni chafwyd ceisiadau i glywed unrhyw gais trwy gyfrwng y Gymraeg eleni. Ni chafwyd ceisiadau chwaith am gyfieithu i ieithoedd eraill.





## Ymateb i ymholiadau cyffredinol

Troir at yr IRM hefyd gan bobl sy'n anffodlon ar sut mae eu hasiantaeth faethu neu fabwysiadu wedi'u trin, ond nad ydyn nhw'n gymwys i gael adolygiad gan banel. Mae'r bobl hyn yn cael eu gwranddo a, lle bo hynny'n briodol, yn cael eu cyfeirio ymlaen at broses gwynion yr asiantaeth neu ffynonellau cefnogaeth eraill annibynnol, gan gynnwys eu Haelodau yn y Senedd, Comisiynydd Plant Cymru, a sefydliadau elusennol sy'n darparu cefnogaeth yng nghyswllt Maethu a Mabwysiadu. Mae'r IRM yn sicrhau bod ymgeiswyr yn ymwybodol o'r gwasanaethau cefnogi sy'n cael eu darparu trwy'r Rhwydwaith Perthnasau a Maethu.

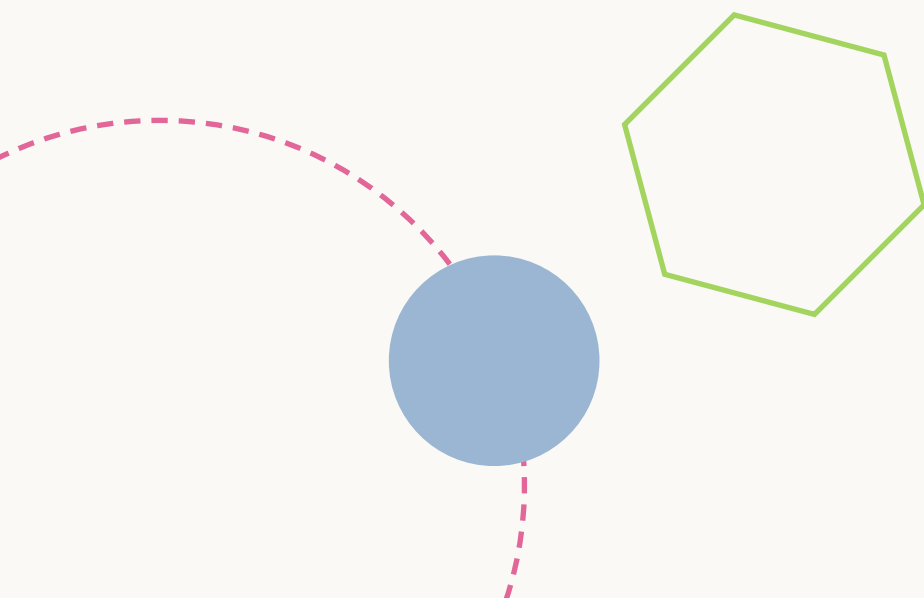


# Datblygiadau yn 2022 - 2023

---

Mae'r IRM wedi parhau i ddatblygu'r trawsffurfiad llawn i wasanaeth digidol, gyda'r holl ddogfennau'n cael eu hanfon a'u derbyn yn electronig, lle bynnag y bo modd. Yn ystod y flwyddyn adrodd bresennol, mae Rheolwr Contract yr IRM a'r Gweinyddydd Contract wedi parhau i ddatblygu strwythur gweinyddol yr IRM fel a ganlyn:

- **Monitro** – ffurflen ar-lein ar gyfer yr holl ymgeiswyr ac aelodau'r panel er mwyn sicrhau bod nifer/amrywiaeth yr Ymgeiswyr a'r Paneli yn gynrychioliadol ac yn gytbwys.
- **Mynediad at yr wybodaeth a rannwyd a'i diogelu** – datblygu a lansio safle Share Point diogel ar gyfer Aelodau ein Rhestr Ganolog ar gyfer Paneli, sy'n darparu un pwynt ar gyfer popeth cysylltiedig ag IRM, gan wella sut rydyn ni'n rhannu gwybodaeth a gwneud dull aelodau'r panel o gyrchu dogfennau cyfrinachol yn fwy diogel.
- **Cofnodi Canolog** – rydyn ni wedi datblygu dogfen Excel, sydd wedi disodli nifer o ddogfennau ar wahân, lle cedwir yr holl wybodaeth am achos, gan gynnwys; manylion cyswllt, rhestr wirio, terfynau amser, Panel, taflen gynnydd a llinellau amser.
- **Gwybodaeth Gyhoeddus** – rydyn ni wedi parhau i adolygu a datblygu'r wefan, gan gynnal gweithdai i gydgyhyrchu gwybodaeth gyda phartion â diddordeb.
- **Mwy o hygyrchedd a hwylustod defnydd** – bellach mae modd dychwelyd yr holl wybodaeth y mae angen i ymgeiswyr ac aelodau'r panel ei chyflwyno trwy ffurflenni ar-lein, yn hytrach na dogfennau a lawrlwythwyd.





## 2023 – 2024

Byddwn ni'n parhau i adolygu prosesau a gweithdrefnau wrth symud i mewn i'r flwyddyn adrodd nesaf, a dyma fydd rhai o'n nodau:

- Cydymffurfio â diogelu data – sicrhau bod yr holl ddogfennau nad ydynt wedi'u cynhyrchu gan yr IRM yn cael eu dileu, a bod cyflwyno ffurflen ar-lein i Aelodau'r Panel yn cadarnhau hynny.
- Cynyddu ymwybyddiaeth o'r IRM ymhlith Asiantaethau Maethu Annibynnol (IFAs) – Nodi'r holl IFAs sy'n gweithredu yng Nghymru, cynnal cronfa ddata, sefydlu cyfathrebu rheolaidd a gwahoddiad i weithdai er mwyn sicrhau cydymffurfiaeth â Rheoliadau Maethu.
- Cynnal a chynyddu partneriaeth gydag AFKA Cymru er mwyn sicrhau bod yr holl bartion perthnasol yn deall rôl IRM ac yn sicrhau mynediad at y gwasanaeth i'r rhai sy'n gymwys.
- Recriwtio i'r Panel Canolog – gwella prosesau, gan gynnwys disgrifiadau rôl a ffurflenni ymgeisio er mwyn sicrhau bod y rhestr ganolog yn cynnwys aelodau o gefndiroedd amrywiol.

